

Projekt

z dnia 29 sierpnia 2024 r.

Zatwierdzony przez

UCHWAŁA NR

Rady Gminy Boronów

z dnia 3 września 2024 r.

w sprawie zmiany uchwały Nr 52/XXII/2020 Rady Gminy Boronów z dnia 29 grudnia 2020 r. w sprawie wyznaczenia obszaru i granic aglomeracji Boronów

Na podstawie art. 18 ust. 2 pkt 15 ustawy z dnia 8 marca 1990 r. o samorządzie gminnym (Dz. U. z 2024 r. poz. 609 ze zm.), art. 87 ust. 1, ust. 4 i ust. 6 ustawy z dnia 20 lipca 2017 r. Prawo wodne (Dz. U. z 2024 r. poz. 1087 ze zm.), po uzgodnieniu z Państwowym Gospodarstwem Wodnym Wody Polskie i Regionalnym Dyrektorem Ochrony Środowiska

Rada Gminy Boronów

uchwala, co następuje:

§ 1. W uchwale Nr 52/XXII/2020 Rady Gminy Boronów z dnia 29 grudnia 2020 r. w sprawie wyznaczenia obszaru i granic aglomeracji Boronów (Śląsk.2021.4 z dnia 2021.01.04), zmienia się:

- 1) §1, który otrzymuje brzmienie: Wyznacza się aglomerację Boronów o równoważnej liczbie mieszkańców (RLM) 2955, położoną w województwie śląskim, powiecie lublinieckim, w gminie Boronów z oczyszczalnią ścieków komunalnych w Boronowie przy ulicy Dolnej 38. Aglomeracja Boronów obejmuje swym zasięgiem miejscowości: Boronów i Zumpy;
- 2) Załącznik Nr 1, który otrzymuje brzmienie zgodnie z załącznikiem Nr 1 do niniejszej uchwały;
- 3) Załącznik Nr 2, który otrzymuje brzmienie zgodnie z załącznikiem Nr 2 do niniejszej uchwały.

§ 2. Wykonanie uchwały powierza się Wójtowi Gminy Boronów.

§ 3. Uchwała wchodzi w życie po upływie 14 dni od dnia ogłoszenia w Dzienniku Urzędowym Województwa Śląskiego.

I. WSTĘP

1. Aktualny stan prawny Aglomeracji:

Aglomeracja została uchwała Nr 52/XXII/2020 Rady Gminy Boronów z dnia 29 grudnia 2020 r. w sprawie wyznaczenia obszaru i granic aglomeracji Boronów o równoważnej liczbie mieszkańców (RLM) 3019.

W 2024 roku przeprowadzono przegląd obszarów i granic aglomeracji Boronów, który potwierdził, iż z uwagi na:

- weryfikację ewidencji osób podłączonych do istniejącej sieci kanalizacji sanitarnej;
- planowane inwestycje związane z budową sieci kanalizacji sanitarnej pod kątem możliwości pozostawienia nieskanalizowanych terenów w obszarze aglomeracji. Z uwagi na brak spełnienia wymaganego wskaźnika koncentracji 120 osób na 1 km planowanej do budowy sieci kanalizacyjnej wyłączono z obszaru aglomeracji ul. Sosnową i Rumiankową w Boronowie.

Wyliczenie wskaźnika koncentracji przedstawia poniższa tabela:

Ulica	Długość sieci [km]	Liczba mieszkańców [MK]	Wskaźnik koncentracji MK/km
Sosnowa	0,3	3	10
Rumiankowa	0,1	0	0

Pozostałe tereny w aglomeracji Boronów są obszarami objętymi siecią kanalizacji sanitarnej.

- weryfikację posesji podłączonych do kanalizacji sanitarnej które zlokalizowane były poza obowiązującą aglomeracją, gdzie do każdego adresu z bazy meldunków przypisano ilości osób zameldowanych na pobyt stały i czasowy

nastąpiła konieczność przeliczenia RLM aglomeracji oraz zmiany granic aglomeracji Boronów.

Aglomeracja Boronów została wyznaczona zgodnie z obowiązującym rozporządzeniem Ministra Gospodarki Morskiej i Żeglugi Śródlądowej z dnia 27 lipca 2018 r. w sprawie sposobu wyznaczania obszarów i granic aglomeracji oraz z wytycznymi do wyznaczania, zmiany lub likwidacji obszarów i granic aglomeracji - Warszawa, lipiec 2019 r.

2. Podstawę wyznaczenia obszaru i granic aglomeracji stanowią:

- Studium uwarunkowań i kierunków zagospodarowania przestrzennego przyjęte uchwałą Nr 63/XXII/2008 Rady Gminy w Boronowie z dnia 30 września 2008 r
- Uchwała Nr 58/XXV/2012 Rady Gminy w Boronowie z dnia 26 września 2012 r. w sprawie uchwalenia miejscowego planu zagospodarowania przestrzennego obejmującego teren miejscowości Boronów w Gminie Boronów (Dz.U. Woj. Śląskiego Poz. 4555 z dnia 9 listopada 2012 r.)

- Uchwała Nr 15/IV/2015 Rady Gminy w Boronowie z dnia 11 lutego 2015 r. w sprawie uchwalenia zmiany miejscowego planu zagospodarowania przestrzennego obszaru położonego w rejonie ulicy 3-go Maja, Wojciecha Korfantego i Poprzecznej w Boronowie (Dz.U. Woj. Śląskiego Poz. 862 z dnia 19 lutego 2015 r.)
- Uchwała Nr 60/XXV/2012 Rada Gminy w Boronowie z dnia 26 września 2012 r. w sprawie uchwalenia miejscowego planu zagospodarowania przestrzennego obejmującego teren sołectwa Zumpy w Gminie Boronów (Dz.U. Woj. Śląskiego Poz. 4557 z dnia 26 września 2012 r.)

II. OPIS AGLOMERACJI O RÓWNOWAŻNEJ LICZBIE MIESZKAŃCÓW POWYŻEJ 2 000 RLM

1. Nazwa aglomeracji: **Boronów**
2. RLM aglomeracji: **2955**
3. Miejscowości wchodzące w obszar aglomeracji: **Boronów i Zumpy**
4. Liczba mieszkańców oraz długość istniejącej kanalizacji sanitarnej na obszarze aglomeracji (stan na 31.12.2023 r.):

Opis		Aglomeracja Boronów
Długość sieci kanalizacji sanitarnej [km]	grawitacyjna	30,10
	tłoczna	0
	ogólnospławna	0
	razem	30,10
Liczba mieszkańców w aglomeracji (meldunek stały i czasowy)		2955
Liczba mieszkańców korzystających z istniejącej sieci kanalizacyjnej		2920
Liczba osób czasowo przebywających korzystających z sieci kanalizacyjnej		0
Liczba osób czasowo przebywających korzystająca ze zbiorników bezodpływowych lub przydomowych oczyszczalni ścieków		0
Liczba mieszkańców korzystająca z przydomowych oczyszczalni ścieków		1
Liczba mieszkańców korzystająca ze zbiorników bezodpływowych		34
Przemysł podłączony do systemu kanalizacyjnego		0
Przemysł korzystający ze zbiorników bezodpływowych		0

5. Kanalizacja sanitarna planowana do wybudowania na obszarze aglomeracji

Na obszarze aglomeracji Boronów nie planuje się inwestycji w zakresie budowy sieci kanalizacji sanitarnej.

6. Opis funkcjonujących na terenie aglomeracji oczyszczalni ścieków

Nazwa oczyszczalni ścieków	Oczyszczalnia ścieków BORONÓW
Lokalizacja oczyszczalni ścieków	ul. Dolna 38, 42-283 Boronów
Nazwa odbiornika ścieków	
I rzędu	Odra
II rzędu	Warta
Bezpośredni odbiornik	Rzeka Liswarta
Technologia oczyszczania ścieków	Technologia z grupy wysokosprawnych procesów biochemicznych z udziałem osadu czynnego w systemie przepływowym, automatycznie sterowaną zintegrowanym programem, z pełną wizualizacją, wykorzystującym wskazania i stany wszystkich urządzeń oczyszczalni, w tym urządzeń pomiarowych
Przepustowość projektowa oczyszczalni ścieków [m ³ /d]	390
Przepustowość aktualna oczyszczalni ścieków [m ³ /d]	304
Projektowa maksymalna wydajność oczyszczalni [RLM]	3500
Odbiornik ścieków oczyszczonych zgodnie z pozwoleniem wodnoprawnym: - kilometraż miejsca odprowadzania ścieków oczyszczonych	rzeka Liswarta w km 87+630

7. Charakterystyka ilości i jakości oczyszczanych ścieków na terenie aglomeracji:

Średnia dobowa ilość ścieków komunalnych powstających na terenie aglomeracji:

- pochodzących od mieszkańców, turystów i przemysłu dopływająca siecią kanalizacji sanitarnej wynosi: 301 m³/d
- dostarczonych do oczyszczalni taborom asenizacyjnym: 3,0 m³/d
- oczyszczonych systemami indywidualnymi (przydomowymi oczyszczalniami ścieków): 0,1 m³/d

Charakterystyka powstających ścieków // oczyszczanych ścieków	
Wskaźniki zanieczyszczeń	Dane przekazane na potrzeby przeglądu
BZT ₅ [mgO ₂ /l]	562,5 // 3,5
ChZT [mgO ₂ /l]	1132 // 29,25
Zawiesina ogólna [mg/l]	5,9 // 5,9
Fosfor ogólny [mgP/l]; (redukcja [%])	-
Azot ogólny [mgN/l]; (redukcja [%])	-

Z powyższych danych wynika, iż oczyszczalnia ścieków spełnia wymagania odnośnie jakości ścieków oczyszczonych określonych rozporządzeniem Ministra Gospodarki Morskiej i Żeglugi Śródlądowej z dnia 12 lipca 2019 dla RLM od 2 000 do 9 999.

8. Charakterystyka ścieków przemysłowych powstających na terenie aglomeracji

Na terenie aglomeracji nie funkcjonują zakłady przemysłowe.

9. Informacja na temat zamierzeń inwestycyjnych na terenie oczyszczalni ścieków:

Na obszarze aglomeracji nie są planowane inwestycje na terenie istniejącej oczyszczalni ścieków. Nie są planowane również inwestycje związane z budową nowej oczyszczalni ścieków.

10. Wykaz zakładów przemysłowych planowanych do podłączenia do systemu kanalizacji zbiorczej:

Na terenie aglomeracji na dzień dzisiejszy do 2027 r. nie identyfikuje się powstania nowych zakładów przemysłowych.

W związku z powyższym nie jest planowane podłączenie nowych zakładów do systemu kanalizacji zbiorczej.

11. Informacja o strefach ochronnych ujęć wody, zawierająca oznaczenie aktów prawa miejscowego lub o decyzjach ustanawiających te strefy oraz zakazy, nakazy i ograniczenia obowiązujące na tych terenach.

Na terenie aglomeracji Boronów nie ustanowiono stref ochronnych ujęć wody obejmujących tereny ochrony bezpośredniej i tereny ochrony pośredniej.

Na terenie aglomeracji Boronów brak ujęcia wody. Woda dostarczana jest z ujęcia znajdującego się w gminie Herby.

12. Obszary ochronne zbiorników wód śródlądowych

Na terenie aglomeracji Boronów nie zostały oznaczone aktami prawa miejscowego lub decyzjami obszary zbiorników wód śródlądowych.

13. Formy ochrony przyrody

Na obszarze aglomeracji Boronów znajdują się poniższe formy ochrony przyrody:

Formy ochrony przyrody	Akt prawny uznający obszar za formę ochrony przyrody
Park Krajobrazowy Lasy nad Górną Liswartą	Rozporządzenie Nr 28/98 Wojewody Częstochowskiego z 21 grudnia 1998 r. w sprawie utworzenia Parku Krajobrazowego "Lasy nad Górną Liswartą" (Dz. Urz. Woj. Częstochowskiego Nr 25, poz. 269) Rozporządzenie Nr 55/08 Wojewody Śląskiego z dnia 25 sierpnia 2008 r. w sprawie Parku Krajobrazowego "Lasy nad Górną Liswartą" (Dz. Urz. Woj. Częstochowskiego Nr 163, poz. 3071)
Lipa szerokolistna - Tilia platyphyllos PL.ZIPOP.1393.PP.2407022.827	Rozporządzenie Nr 23/94 Wojewody Częstochowskiego z dnia 30 grudnia 1994 r. w sprawie uznania za pomniki przyrody (Dz. Urz. Woj. Częstochowskiego Nr 2, poz. 5) Rozporządzenie Nr 4/96 Wojewody Częstochowskiego z dnia 6 lutego 1996 r. zmieniające rozporządzenie w sprawie uznania za pomnik przyrody (Dz. Urz. Woj. Częstochowskiego Nr 2, poz. 5.)
Lipa szerokolistna - Tilia platyphyllos PL.ZIPOP.1393.PP.2407022.830	Rozporządzenie Nr 23/94 Wojewody Częstochowskiego z dnia 30 grudnia 1994 r. w sprawie uznania za pomniki przyrody (Dz. Urz. Woj. Częstochowskiego Nr 2 poz. 5) Rozporządzenie Nr 4/96 Wojewody Częstochowskiego z dnia 6 lutego 1996 r. zmieniające rozporządzenie w sprawie uznania za pomnik przyrody (Dz. Urz. Woj. Częstochowskiego Nr 2, poz. 5.) Rozporządzenie Nr 19/06 Wojewody Śląskiego z dnia 18 kwietnia 2006 r. w sprawie ustanowienia pomnika przyrody - drzewa gatunku lipa szerokolistna (Tilia platyphyllos) rosnącego na terenie gminy Boronów (Dz. Urz. Woj. Śląskiego Nr 51, poz. 1428)

14. Określenie równoważnej liczby mieszkańców dla aglomeracji Boronów

L.P.	Działanie	Opis	RLM
1		Liczba mieszkańców w aglomeracji (meldunek stały i czasowy)	2 955
2		Liczba mieszkańców korzystających z istniejącej sieci kanalizacyjnej	2 920
3		Liczba osób czasowo przebywających korzystających z sieci kanalizacyjnej (hotele, areszt, szpital)	0
4		Liczba osób czasowo przebywających korzystająca ze zbiorników bezodpływowych lub przydomowych oczyszczalni ścieków	0
5		Przemysł podłączony do systemu kanalizacyjnego	0
6		Przemysł korzystający ze zbiorników bezodpływowych	0
7		Liczba mieszkańców korzystająca z przydomowych oczyszczalni ścieków	1
8		Liczba mieszkańców korzystająca ze zbiorników bezobsługowych	34
9	1+3+4+5+6	RLM aglomeracji	2955
10	2+3+5	RLM korzystająca z kanalizacji	2920
11	10/9	% RLM	98,82%

Wielkość RLM aglomeracji Boronów wynosi 2955 RLM.

Na terenach nieskanalizowanych ścieki gromadzone są w zbiornikach bezodpływowych (21 szt.) i przydomowych oczyszczalniach ścieków (1 szt.).

Gmina prowadzi ewidencję zbiorników bezodpływowych oraz przydomowych oczyszczalni ścieków, o której mowa w art. 3 ust. 3 pkt 1 i 2 ustawy z dnia 13 września 1996 r. o utrzymaniu czystości i porządku w gminach (tekst jednolity Dz.U 2024 poz. 399) Ponadto gmina prowadzi także kontrolę nad prawidłową częstotliwością wywozu ścieków ze zbiorników bezodpływowych oraz osadów z przydomowych oczyszczalni ścieków.

Na terenach nieskanalizowanych poza z obszarem aglomeracji ścieki gromadzone są w zbiornikach bezodpływowych lub oczyszczane w przydomowych oczyszczalniach ścieków.

Zawartość zbiorników okresowo wywożona jest wozami asenizacyjnymi przez podmioty posiadające stosowne zezwolenia.

15. Badanie spełnienia przez aglomerację warunków Dyrektywy ściekowej 91/271/EWG.

a) Warunek I (art. 3 Dyrektywy) **procent skanalizowania w aglomeracji.**

98,82%

Warunek spełniony

b) Warunek II (art. 10 Dyrektywy) **wydajność oczyszczalni w aglomeracji** (wyrażona w RLM).*

Projektowa wydajność oczyszczalni ścieków wyrażona w RLM wynosi 3500 RLM i jest większa od RLM planowanej aglomeracji 2955

Warunek spełniony

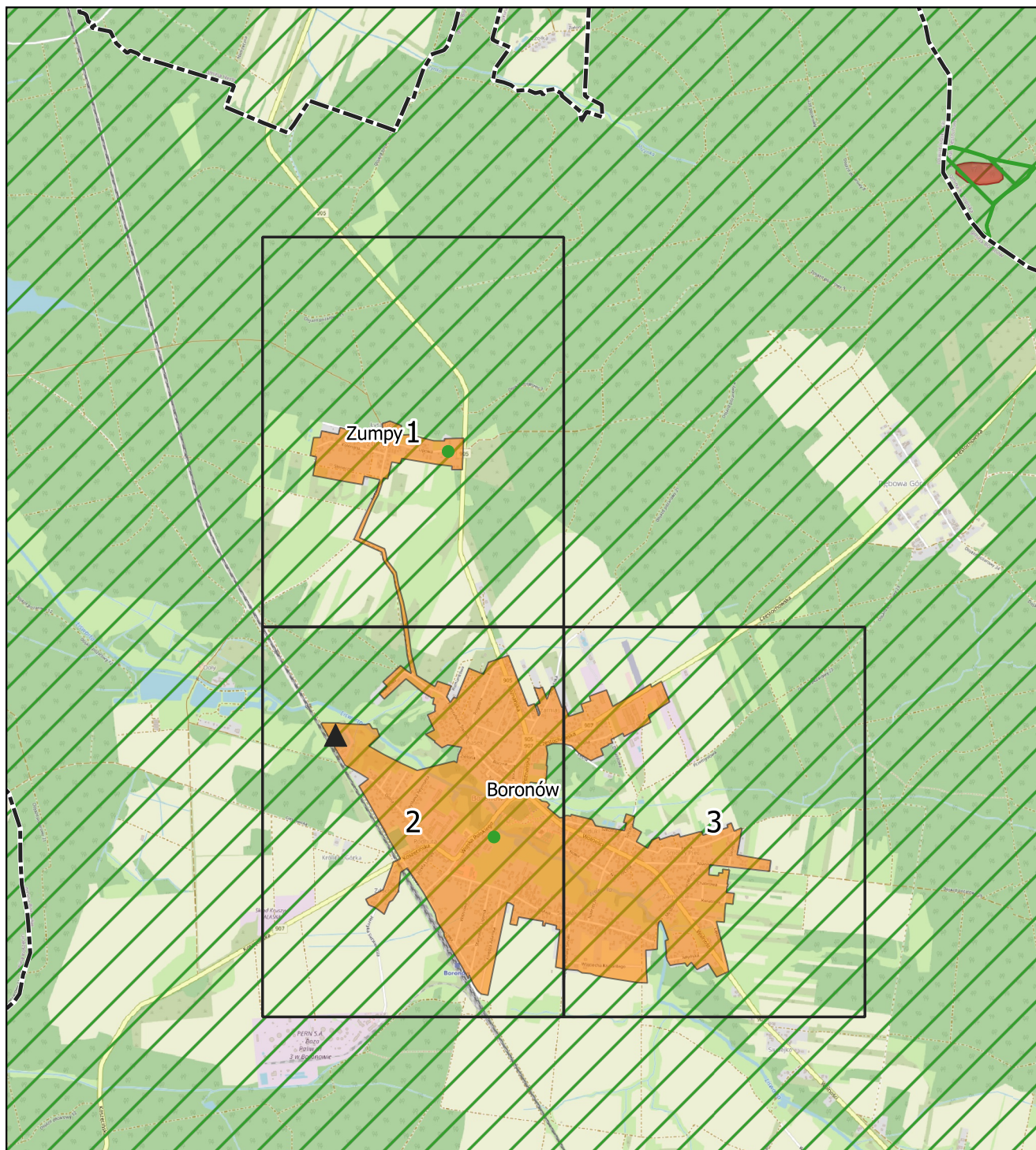
c) Warunek III (art. 4 i art. 5 Dyrektywy) **standardy oczyszczania ścieków.**

Oczyszczalnia spełnia kryteria Rozporządzenia Ministra Gospodarki Morskiej i Żeglugi Śródlądowej z dnia 12 lipca 2019 r. w sprawie substancji szczególnie szkodliwych dla środowiska wodnego oraz warunków, jakie należy spełnić przy wprowadzaniu do wód lub do ziemi ścieków, a także przy odprowadzaniu wód opadowych lub roztopowych do wód lub do urządzeń wodnych.

Warunek spełniony







AGLOMERACJA BORONÓW

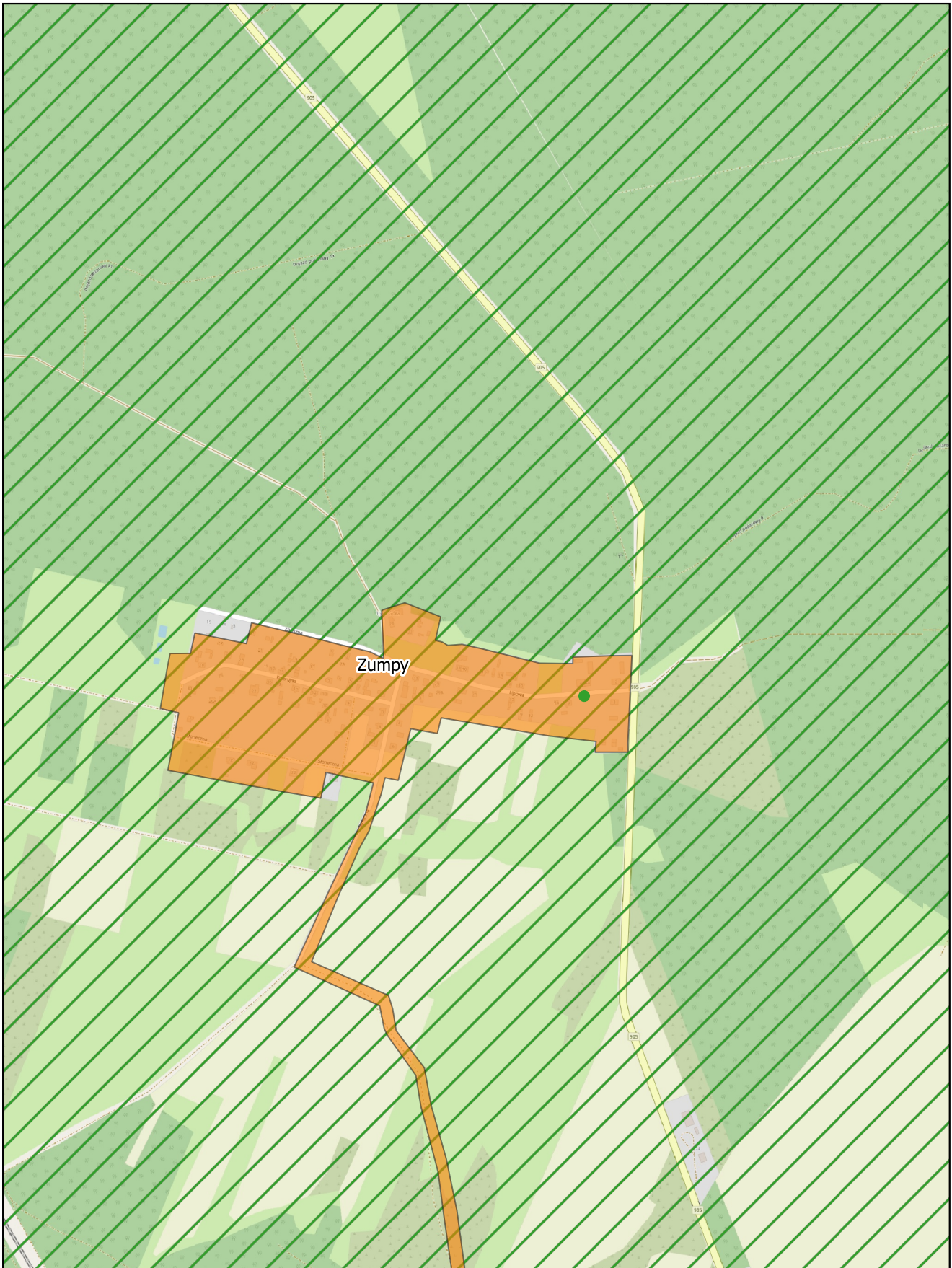
schemat podziału map



podkład mapowy: OpenStreetMap

Legenda

- | | |
|---|--|
|  granica aglomeracji Boronów |  pomniki przyrody |
|  granice gminy |  park krajobrazowy |
|  oczyszczalnia ścieków |  użytki ekologiczne |

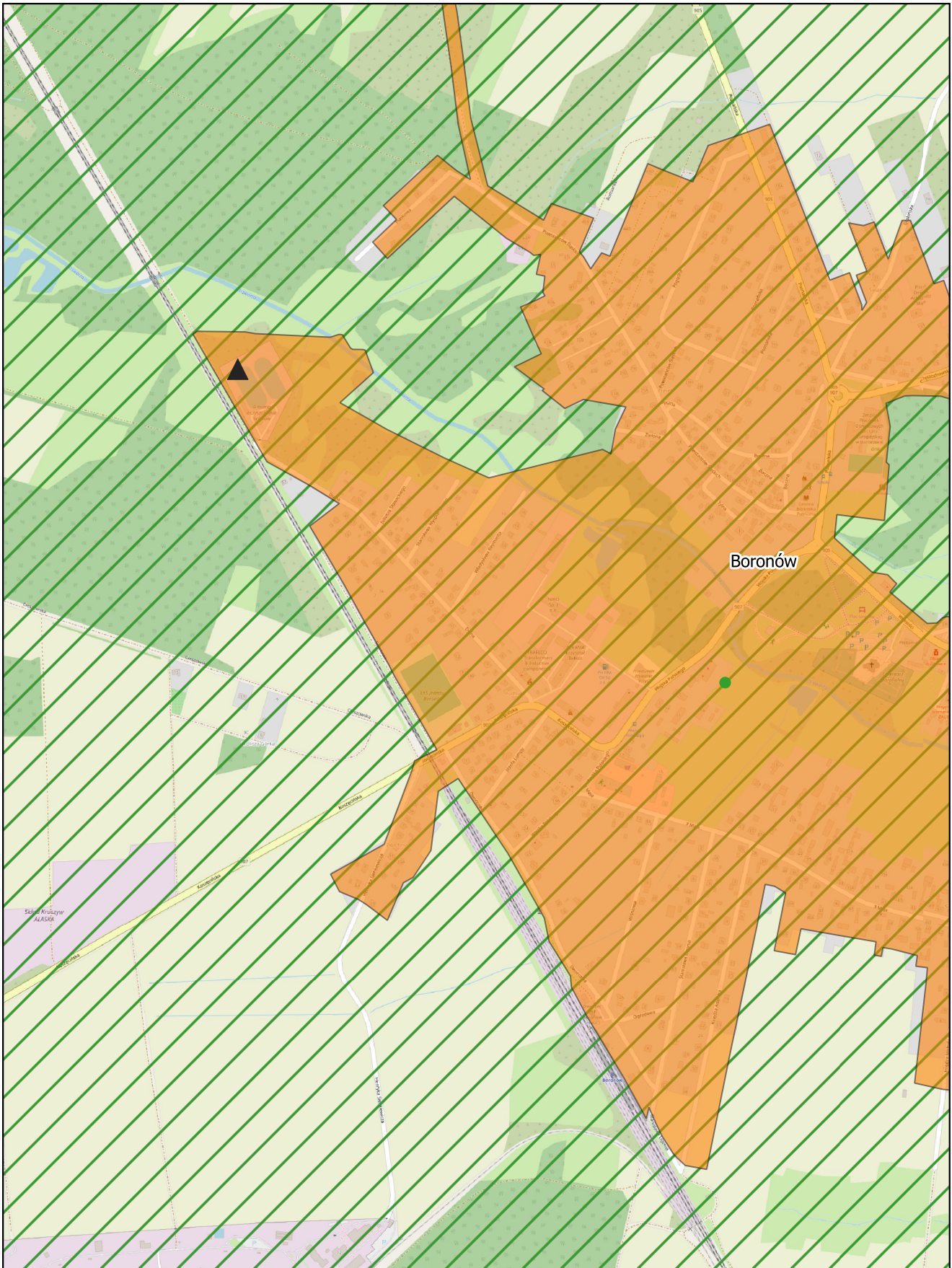


skala: 1:10 000

0 0,25 0,5 km



Arkusz: 1

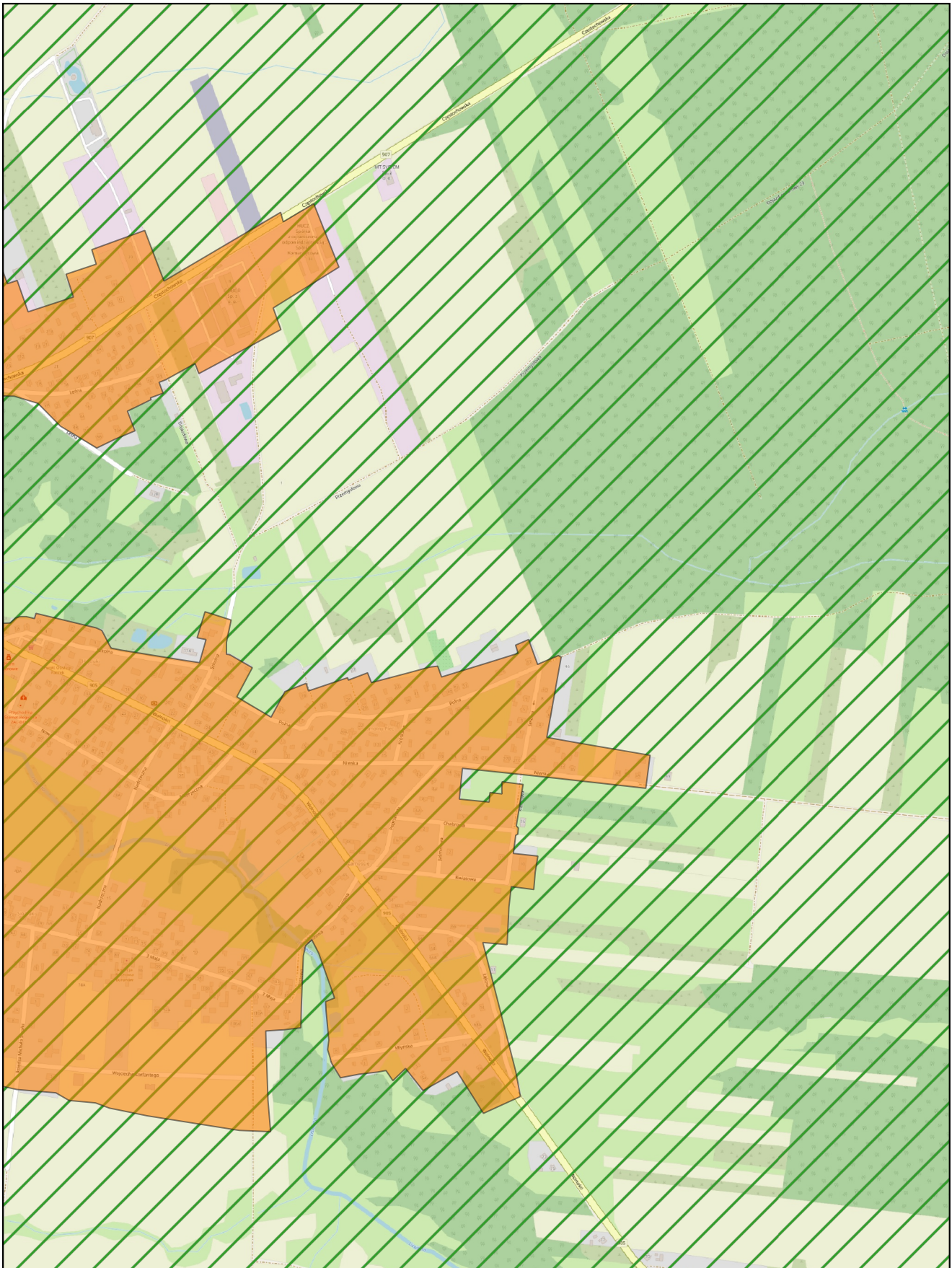


skala: 1:10 000

0 0,25 0,5 km



Arkusz: 2



skala: 1:10 000

0 0,25 0,5 km



Arkusz: 3